



Ωδείο Ηρώδου
ΑΤΤΙΚΟΥ

Odeon of Herodeus
Atticus



Φέρει το όνομά του
από τον Αθηναίο
φιλόσοφο Ηρώδη τον
Αττικό ο οποίος και
το ίδρυσε εις μνήμην
της γυναίκας του,
τον 2^ο αι. μ.Χ

Προοριζόταν
κυρίως για
μουσικές
εκδηλώσεις, εξ
ου και η
ονομασία
«ωδείο».

Αποτελεί
«προέκταση»
της στοάς του
Ευμένη

Κ. Π. Καβάφη, Ηρώδης Αττικός

Α, του Ηρώδη του Αττικού τι δόξα είν' αυτή.

Ο Αλέξανδρος της Σελευκείας, απ' τους καλούς μας σοφιστάς,
φθάνοντας στις Αθήνας να ομιλήσει,
βρίσκει την πόλιν άδεια, επειδή ο Ηρώδης
ήταν στην εξοχή. Κ' η νεολαία
όλη τον ακολούθησεν εκεί να τον ακούει.
Ο σοφιστής Αλέξανδρος λοιπόν
γράφει προς τον Ηρώδη επιστολή,
και τον παρακαλεί τους Έλληνες να στείλει.
Ο δε λεπτός Ηρώδης απαντά ευθύς,
«Έρχομαι με τους Έλληνες μαζί κ' εγώ.»—



Ηρώδης
Αττικός



Πόσα παιδιά στην Αλεξάνδρεια τώρα,
στην Αντιόχεια, ή στην Βηρυτό
(οι ρήτορές του οι αυριανοί που ετοιμάζει ο ελληνισμός),
όταν μαζεύονται στα εκλεκτά τραπέζια
που τότε η ομιλία είναι για τα ωραία σοφιστικά,
και τότε για τα ερωτικά των τα εξαίσια,
έξαφν' αφηρημένα σιωπούν.
Άγγιχτα τα ποτήρια αφήνουνε κοντά των,
και συλλογίζονται την τύχη του Ηρώδη—
ποιος άλλος σοφιστής τ' αξιώθηκεν αυτά;—
κατά πού θέλει και κατά πού κάμνει
οι Έλληνες (οι Έλληνες!) να τον ακολουθούν,
μήτε να κρίνουν ή να συζητούν,
μήτε να εκλέγουν πια, ν' ακολουθούμε μόνο.



Καταστράφηκε
από πυρκαγιά
το 267 π.Χ

Αρχαιολογικά
ευρήματα
δείχνουν ότι λίγα
χρόνια μετά την
ανέγερσή του
χρησιμοποιήθηκε
ως οχυρό.

Το 1857, πριν
ακόμα
αποκαλυφθεί,
η περιοχή ήταν
καλλιεργήσιμη
έκταση.

Ανασκαφές στον χώρο
του μνημείου έγιναν
στα μέσα του 19^{ου} αι.
από την Αρχαιολογική
Εταιρεία.

Αναστηλώθηκε το
1952-1953 και από το
1957 χρησιμοποιείται
για καλλιτεχνικές
εκδηλώσεις.



Γενική άποψη
της Ακρόπολης
και της νότιας
πλαγιάς της.

Κάτοψη της
Ακρόπολης και
της νότιας
πλευράς.
Σημειώνονται τα
εξής κτήρια:
1. Παρθενώνας,
2. Προπύλαια,
3. Ερέχθειο,
4. Ηρώδειο,
5. Στοά Ευμένους,
6. Θέατρο
Διονύσου,
7. Ωδείο Περικλή,
8. Βαλανείο,
9. Ασκληπιείο,
10. Ναός Ρώμης
και Αυγούστου





Πρόσοψη του
Ηρωδείου

Η οροφή του
Ηρωδείου ήταν ένα
θαύμα της
μηχανικής για την
εποχή καθώς δεν
στηριζόταν σε
κολώνες.
Αποτελείτο δε από
κορμούς κέδρων.



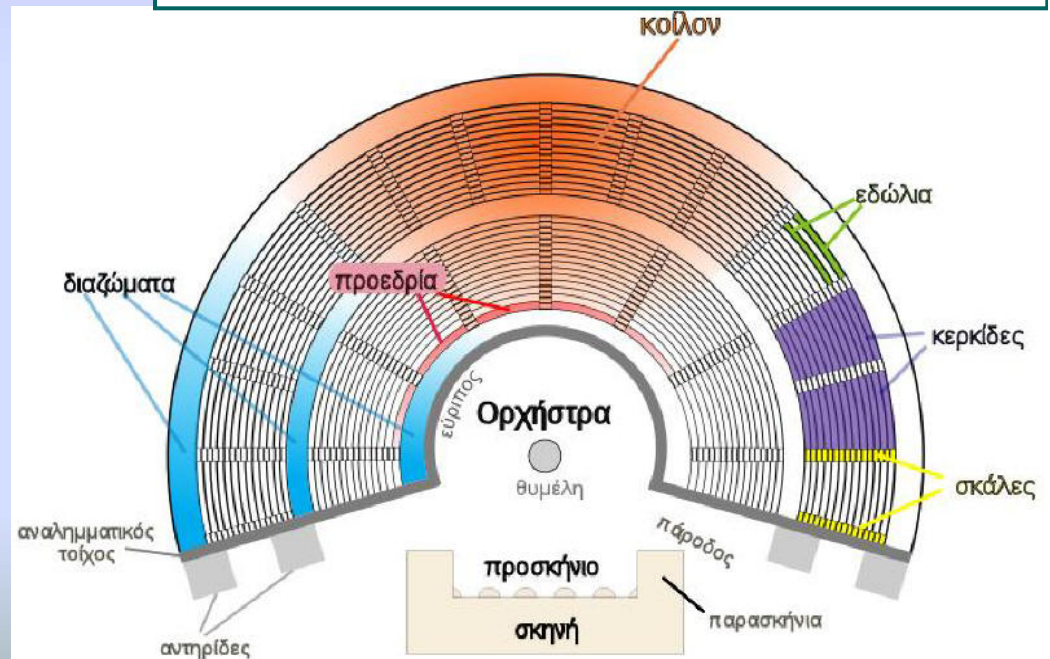
Ορθογώνια Σκηνή:

- Ύψος: 35 μ.
- Μήκος: 28 μ.

Το μαρμάρινο κοίλον το οποίο ήταν λαξευμένο στο βράχο, είχε διάμετρο 76μ.και διαιρείτο από το μεσαίο διάζωμα σε:

- **Άνω Κοίλο:**
 - 11 κλίμακες
 - 12 κερκίδες
- **Κάτω Κοίλο:**
 - 6 κλίμακες
 - 5 κερκίδες

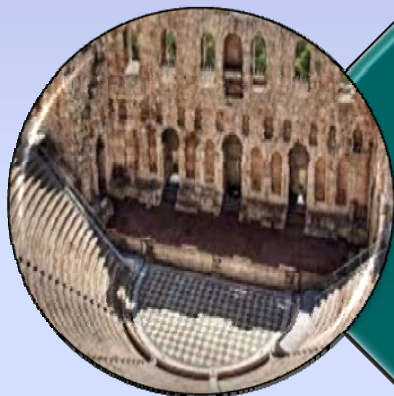
Χωρητικότητα θεατών: 4.500 -5.000



ΑΡΧΑΙΟ ΕΛΛΗΝΙΚΟ ΘΕΑΤΡΟ



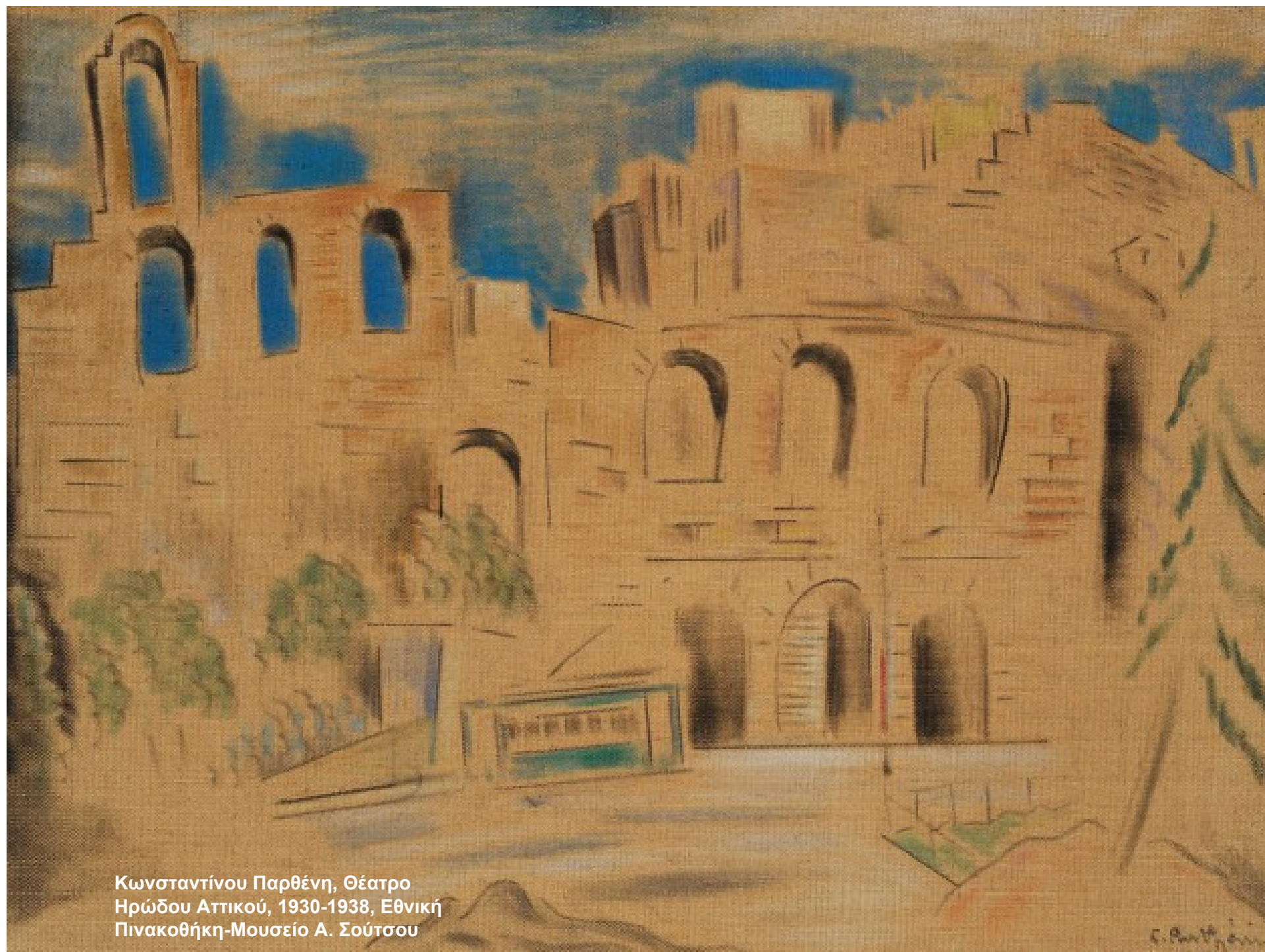
Στον ανώτερο διάδρομο υπήρχε περιμετρικός τοίχος που έφερε αβαθείς εσοχές, οι οποίες λειτουργούσαν ως ηχεία, ενισχύοντας την ακουστική του χώρου



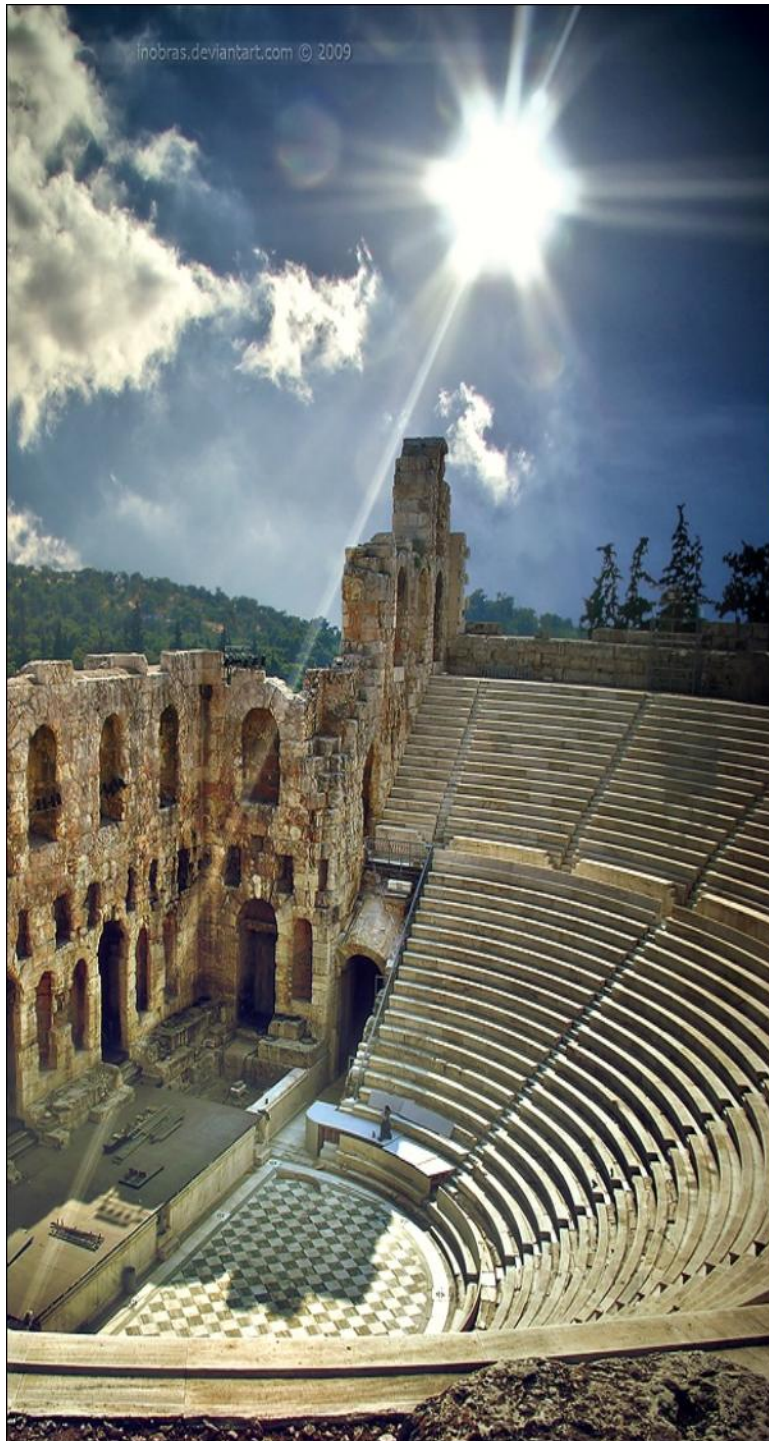
Η ημικυκλική ορχήστρα είχε επίστρωση από χρωματιστά μάρμαρα, που ανακατασκευάστηκαν στους νεώτερους χρόνους.



Η όψη της σκηνής προς το κοίλον έφερε σειρά αρχιτεκτονικών διακοσμήσεων κορινθιακού ρυθμού και κόγχες με αγάλματα που απεικόνιζαν μέλη της οικογένειας του Ηρώδη



Κωνσταντίνου Παρθένη, Θέατρο
Ηρώδου Αττικού, 1930-1938, Εθνική
Πινακοθήκη-Μουσείο Α. Σούτσου



Πηγές:

http://www.diazoma.gr/GR/Page_04-04_002.asp

<http://www.ancientathens3d.com/romacropol.htm>

http://el.wikipedia.org/wiki/%CE%A9%CE%B4%CE%B5%CE%AF%CE%BF_%CE%97%CF%81%CF%8E%CE%B4%CE%BF%CF%85_%CF%84%CE%BF%CF%85_%CE%91%CF%84%CF%84%CE%B9%CE%BA%CE%BF%CF%8D

Μαρκοπούλου Εβελίνα,
ΒΠΠΓ

